

Stöðuskýrsla Samhæfingarstöðvar Almannavarna (SST)

Nr: 1

3. ágúst 2022 kl. 18.00

Eldgos í Meradölum



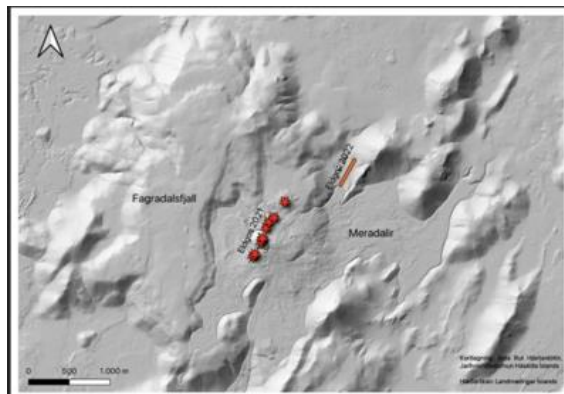
Meginatriði

- Eldgos hófst í Meradölum 3.ágúst kl. 13:18.
- Samkvæmt eldfjallafræðingum er um lítið gos að ræða, gossprungan er um 500 m löng og kvikustrókurinn er frekar veikur, einungis 10-15 metrar.
- Sprungan teygir sig frá NNV af Meradölum og upp fyrir hæðina þar fyrir ofan.
- Gosmengun er töluverð á svæðinu og fólki ráðið frá að fara upp að gossvæðinu.
- Engir innviðir eru í hættu eins og sakir standa.
- Engin byggð er í hættu vegna eldgossins.
- Töluvert var af ferðafólki á svæðinu þegar gosið hófst og hefur fólki fjölgað stöðugt síðan. Þegar fyrst SMS-tilkynning var send til fólks á svæðinu voru 4500 símar sem tóku við skilaboðunum og klukkustund síðar var fjöldi síma sem hafði fengið SMS-ið orðinn 7500. Um kl. 18 var fjöldinn orðinn 10.000.
- Flugbann var sett á sem gildi fyrir alla flugumferð nema þylur LHG til kl. 17:30.



Samantekt

Eldgosið virðist vera um það bil 5-10 sinnum stærra en eldgosið í Fagradalsfjalli í upphafi gossins árið 2021. Staðsetning gossins er góð með tilliti til innviða á Reykjanesi en töluvert erfiðara er fyrir fólk að ganga upp að gosinu. Leiðin er lengri, torveldari og mikil hækkun á leiðinni. Fjöldi fólks er farinn að streyma á svæðið og ljóst er að gera þarf ráðstafanir ef fólk er illa búíð fyrir slíka göngu. Að auki er gasmengun töluverð og huga þarf að vindátt. Glóð hefur myndast á mörgum stöðum í gamla hrauninu sem gerir það hættulegt að ganga á hrauninu.



Mynd2 Staðsetning goss

Norðlægri átt er spáð næsta sólarhringinn sem þýðir að lítil hætta verður á gasmengun í byggð en getur leitt til þess að gosmökkurinn leggist yfir gönguleiðir að gosinu. Veðurstofan vinnur að gerð spálíkans um gasdreifingu sem væntanleg er að kvöldi 3. ágúst. Gasmælar verða settir upp á svæðinu af Veðurstofunni 4. ágúst.

Samhæfing / stjórnun

Samhæfing aðgerða hefur gengið vel. Samhæfingarstöð Almanna (SST) var virkjuð í upphafi goss ásamt aðgerðastjórnnum Suðurnesja og á höfuðborgarsvæðinu. Vettvangsstjórn er staðsett í Grindavík.

Starfandi samhæfingaraðilar og staðsetning þeirra:

SST

- Björgunarmiðstöðin í Skógarhlíð 14, hefur verið starfandi frá upphafi goss.

AST

- AST Höfuðborgarsvæði, Skógarhlíð 14.
- AST Suðurnesjum, í slökkvistöð í Reykjanesbæ.

VST

- VST Grindavík, Björgunarsveitin Þorbjörn.

Aðrir

Veðurstofan, vísindasamfélagið, Isavia, Vegagerðin og veitufyrirtæki hafa verið að störfum frá því gosið hófst og eru að meta stöðuna.

Starfssvæði

Þau starfssvæði sem hafa orðið fyrir mestum áhrifum eru:

- Reykjanes
- Höfuðborgarsvæði

Starfssvæðin hafa fengið þá aðstoð sem þau hafa óskað eftir.

Björgunarstörf

Verið er að boða út aukinn fjölda björgunarsveitafólks frá nærliggjandi svæðum til að tryggja öryggi við gosstöðvarnar.

Næsta stöðuskýrsla

Næsta stöðuskýrsla er áætluð á morgun 4. ágúst kl. 16:00

Stöðuskýrsla unnin af:

Ingibjörg Lilja Ómarsdóttur

Stöðuskýrsla samþykkt af

Jón Svanberg Hjartarsyni

Sign

Sign

Almannavarnadeild ríkislögreglustjóra

Samhæfingar- og stjórnstöð Almannavarna

Almannavarnadeild ríkislögreglustjóra, www.almannavarnir.is

Fyrirspurnir sendist á: almannavarnir@logreglan.is